

# **ANÁLISIS SOCIO-ECONÓMICO DE LOS RECURSOS HIDROMINERALES**

La explotación de los recursos hidrominerales es una actividad económica que se encuentra en plena expansión dentro del territorio nacional, las cifras de producción de agua envasada, de clientes que visitan los balnearios españoles, de empleo generado, etc. mantienen en general un crecimiento sostenido que no parece tener límite a corto plazo, dada la creciente demanda y el reducido volumen que suponen las aguas minerales explotadas en relación a las aguas subterráneas existentes en España.

El Instituto Geológico Minero de España y la Dirección General de Política Energética y Minas han suscrito varios convenios de colaboración para la actualización de la información y la realización de la estadística de los recursos hidrominerales. En el marco del convenio vigente el objetivo del presente proyecto ha sido efectuar un análisis socio-económico de las principales industrias relacionadas con los recursos hidrominerales con la información relativa al año 2006, a fin de obtener una visión de la situación del sector, para ello se han realizado las siguientes actividades:

## **ACTUALIZACIÓN DE LA INFORMACIÓN**

Se ha actualizado la información contenida en la Base de Datos de Aguas Minerales del IGME (Fig. 1), tanto para las captaciones activas con anterioridad como la correspondiente a los nuevos expedientes de declaración de la condición de agua mineral y sus perímetros de protección.

Esta información es gestionada a través del Sistema de Información de Aguas Minerales (SIAM) (Fig. 2), programa informático que contiene diversas aplicaciones que facilitan el posterior análisis de los datos. Además también permite visualizar gráficamente el contenido de la base: Imágenes tanto de las plantas envasadoras como de los balnearios (Fig. 3), perímetros de protección de las captaciones (Fig. 4), etc.

La actualización de la información relativa a la explotación de los recursos minerales se ha efectuado mediante el envío de un formulario a las plantas envasadoras y a los balnearios (Fig. 5 y 6), solicitando datos sobre el número total de trabajadores (mujeres y hombres), empleados de mantenimiento, volumen de producción de las plantas envasadoras, número de aguistas y volumen de agua empleada en la fabricación de cosméticos en los balnearios.

El formulario contenía también los datos técnicos y administrativos existentes en la base con el fin de contrastar su vigencia y corregir aquellos que hubieran sufrido alguna modificación, como por ejemplo la fecha de declaración de la condición de agua mineral o la concesión del perímetro de protección de las diferentes captaciones.

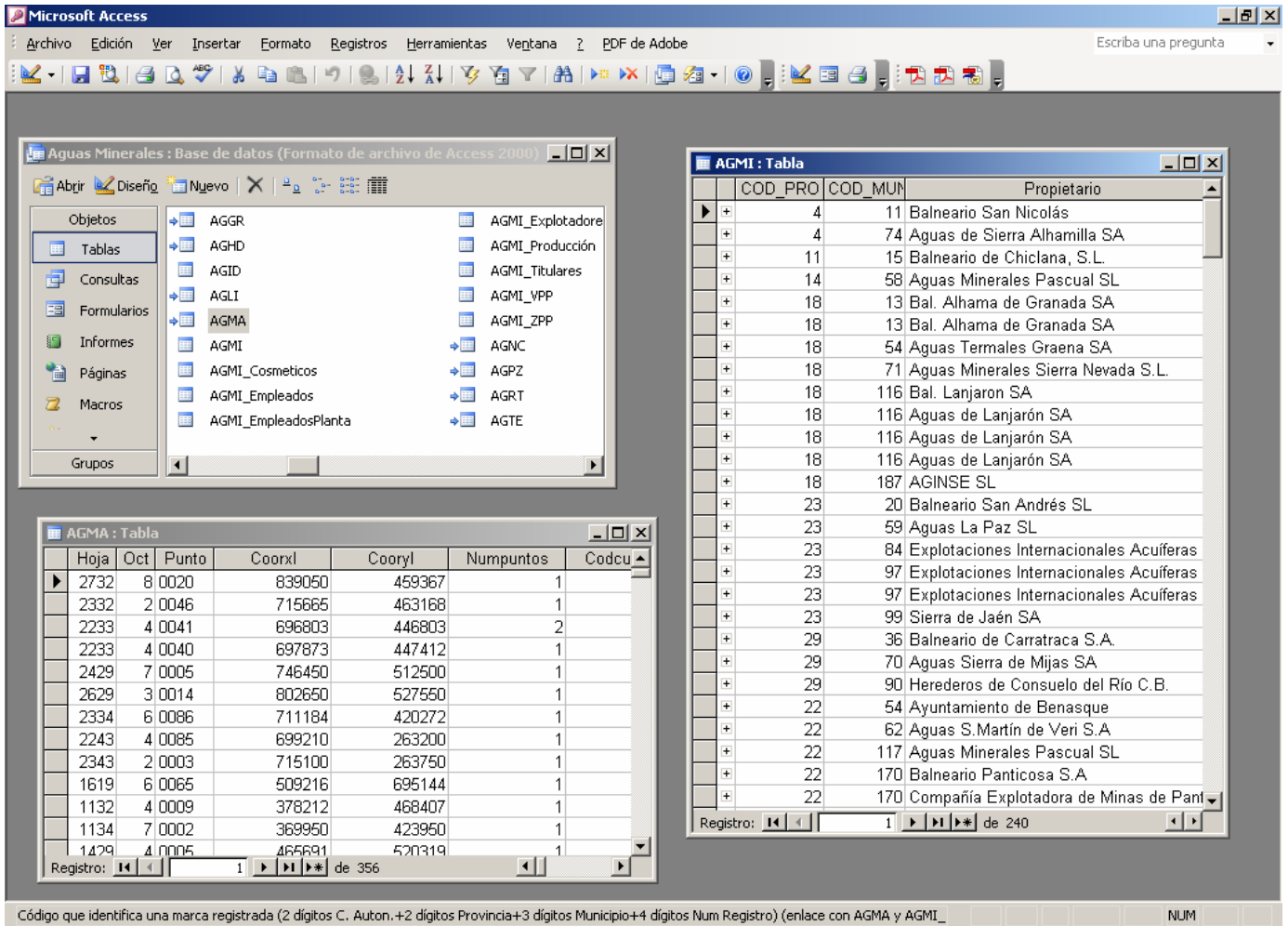


Figura 1. Base de Datos de Aguas Minerales.

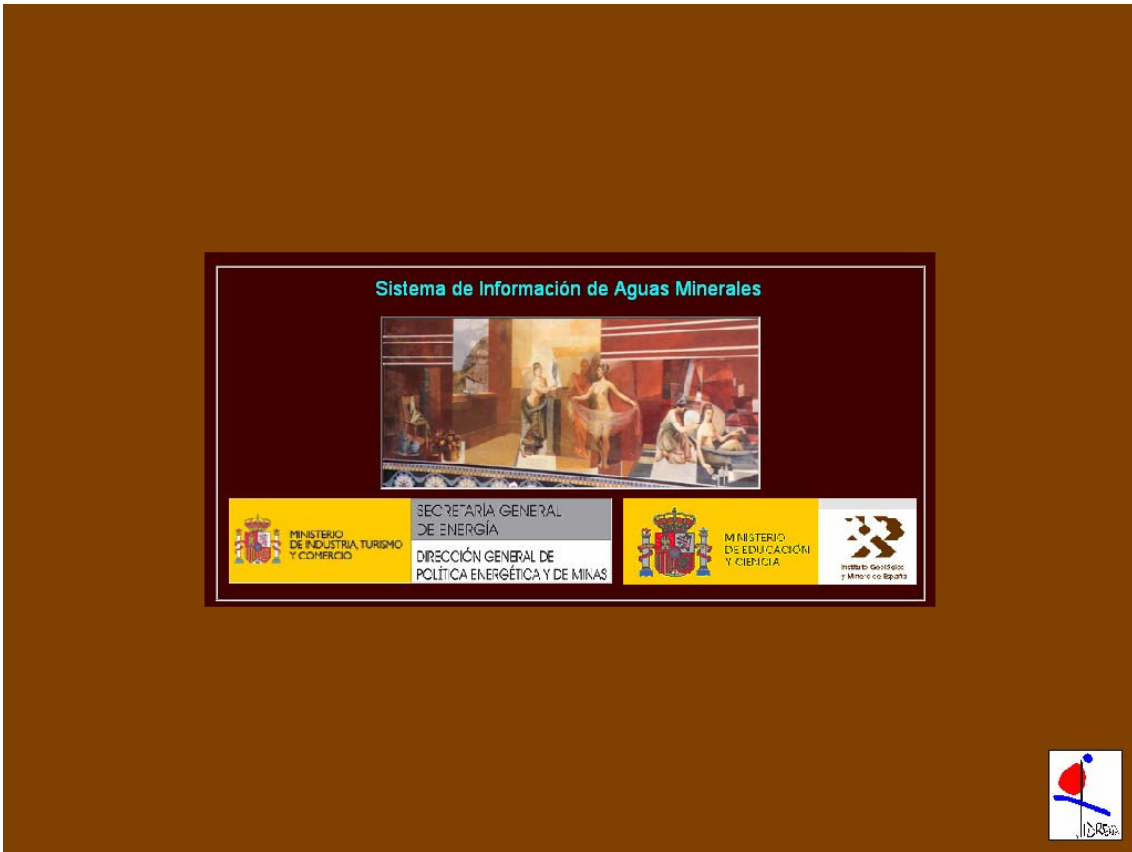


Figura 2. Página de inicio del SIAM.



Figura 3. Imagen del balneario de Arnoia.



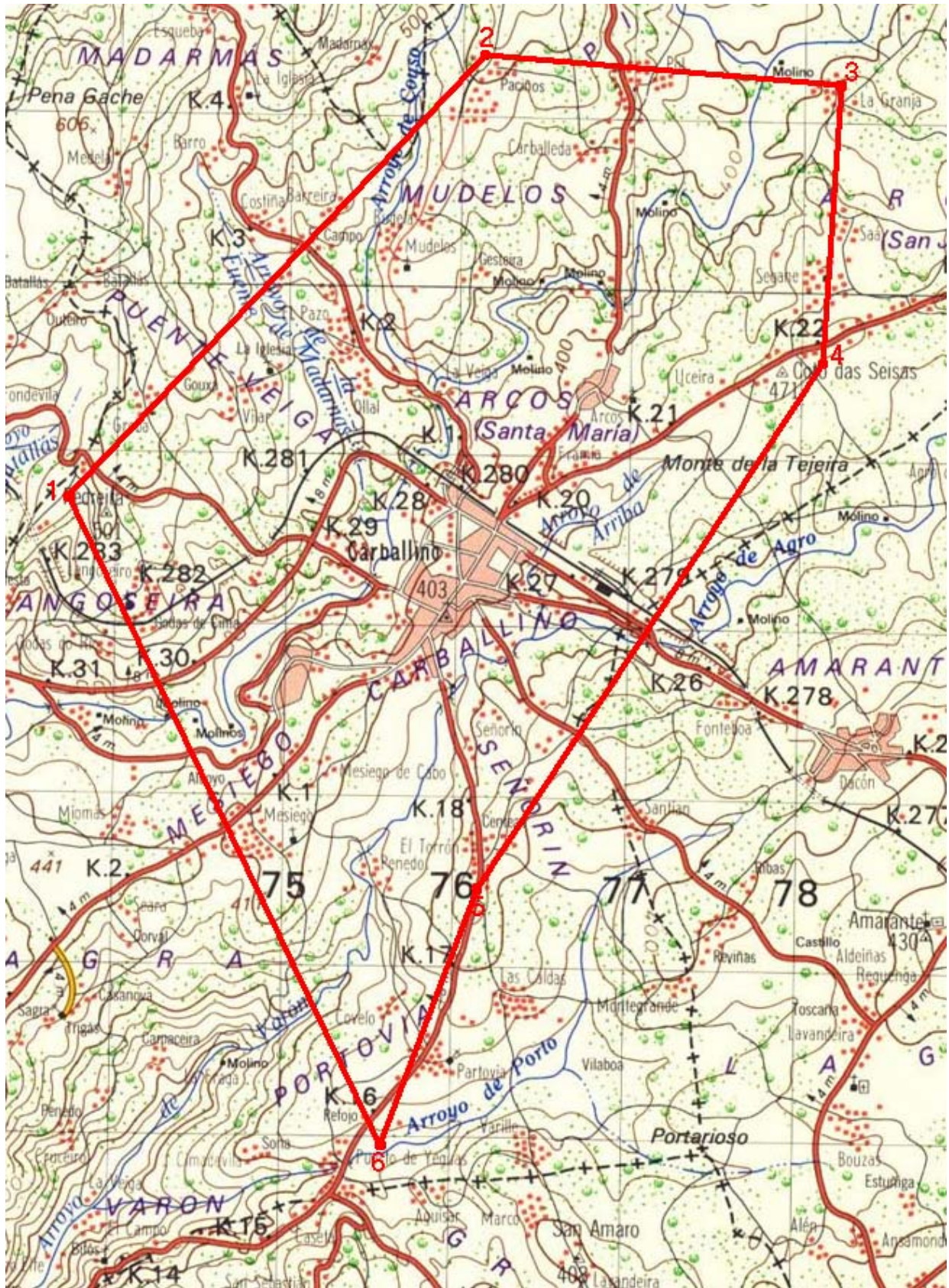


Figura 4. Perímetro de protección del Balneario de Carballino.



## ESTADÍSTICA MINERA DE BALNEARIOS

### DATOS DE IDENTIFICACIÓN

Denominación comercial.....  
Nombre del titular..... Domicilio Fiscal .....

### DATOS GEOGRÁFICOS Y ADMINISTRATIVOS

Provincia..... Termino municipal .....

Ubicación (lo más exacta posible): Coordenadas UTM: X ..... Y.....

Tipo de declaración (señalar lo que proceda): Minero-Medicinal \_ Minero-Medicinal y Termal \_

Fecha de declaración.....

Características de la captación (indicar en naturaleza si es pozo, sondeo, manantial, galería, otros)

Nº	Nombre o referencia	Profundidad(m)	Naturaleza
.....	.....	.....	.....
.....	.....	.....	.....
.....	.....	.....	.....
.....	.....	.....	.....
.....	.....	.....	.....
.....	.....	.....	.....
.....	.....	.....	.....
.....	.....	.....	.....

### DATOS PERÍMETRO DE PROTECCIÓN

Concesión de perímetro de protección (señalar lo que proceda): Sí \_ No \_ En trámite \_  
(en caso de que exista perímetro adjuntar coordenadas)  
Fecha de autorización (indicar fecha de publicación en el BOE).....

### DATOS ESTADÍSTICOS DEL BALNEARIO

Nº de agüistas año 2006: .....

Nº de empleados en fin de año 2006: mujeres..... total.....

Empleados de mantenimiento\* año 2006: mujeres..... total.....

### DATOS ESTADÍSTICOS DE PRODUCCIÓN DE COSMÉTICOS

Volumen de agua utilizada en la fabricación de cosméticos año 2006: .....

Volumen de facturación año 2006: .....

Nº de empleados en fin de año 2006: mujeres..... total.....

Empleados de mantenimiento\* año 2006: mujeres..... total.....

(\*) Se contabilizará únicamente el personal de mantenimiento del balneario sin considerar el de hostelería, restauración ni personal sanitario.

La información enviada corresponde al estado actual de nuestra base de datos. En caso de detectar algún error u omisión en los datos de su instalación, le rogamos nos remita la información actualizada a través de alguno de los medios que se citan debajo de estas líneas.

CORREO  
mm.corral@igme.es

RÍOS ROSAS, 23  
28003-MADRID  
TEL.: 91 349 58 64  
FAX: 91 349 57 42

ENVIAR ESTA FICHA AL INSTITUTO GEOLÓGICO Y MINERO DE ESPAÑA.  
A LA ATENCIÓN DE MARÍA DEL MAR CORRAL LLEDÓ.

Figura 5. Formulario de estadística minera de balnearios.





# ESTADÍSTICA MINERA DE PLANTAS

## DATOS DE IDENTIFICACIÓN

Denominación comercial .....  
Nombre del titular ..... Domicilio Fiscal .....

## DATOS GEOGRÁFICOS Y ADMINISTRATIVOS

Provincia ..... Termino municipal .....  
Ubicación (lo más exacta posible): Coordenadas UTM: X ..... Y .....  
Tipo de declaración (señalar lo que proceda): Mineral-Natural \_ De Manantial \_  
Fecha de declaración .....  
Características de la captación (indicar en naturaleza si es pozo, sondeo, manantial, galería, otros)

Nombre o referencia	Profundidad(m)	Naturaleza
.....	.....	.....
.....	.....	.....
.....	.....	.....
.....	.....	.....
.....	.....	.....
.....	.....	.....
.....	.....	.....
.....	.....	.....

## DATOS PERÍMETRO DE PROTECCIÓN

Concesión de perímetro de protección (señalar lo que proceda): Sí \_ No \_ En trámite \_  
(en caso de que exista perímetro adjuntar coordenadas)  
Fecha de autorización (indicar fecha publicación en el BOE) .....

## DATOS ESTADÍSTICOS

Producción año 2006.....

## DATOS DEL PERSONAL

Nº de empleados en fin de año 2006: mujeres..... total.....  
Empleados de mantenimiento año 2006: mujeres..... total.....

La información enviada corresponde al estado actual de nuestra base de datos. En caso de detectar algún error u omisión en los datos de su instalación, le rogamos nos remita la información actualizada a través de alguno de los medios que se citan debajo de estas líneas.

CORREO  
mm.corral@igme.es

RÍOS ROSAS, 23  
28003-MADRID  
TEL. : 91 349 58 64  
FAX : 91 349 57 42

ENVIAR ESTA FICHA AL INSTITUTO GEOLÓGICO Y MINERO DE ESPAÑA.  
A LA ATENCIÓN DE MARÍA DEL MAR CORRAL LLEDÓ.

Figura 6. Formulario de estadística minera de plantas.

## **ANÁLISIS ECONÓMICO DE LA EXPLOTACIÓN DE LOS RECURSOS HIDROMINERALES EN ESPAÑA**

El sector económico de las aguas minerales en España ha experimentado un enorme desarrollo en los últimos años. Se calcula que en el territorio nacional existen más de 500.000 captaciones de aguas subterráneas y sólo unas 300 son las que abastecen a las más de 200 industrias que utilizan estos recursos, cifras que muestran un incremento continuo año tras año. Las aguas minerales son el recurso natural a partir del cual se han desarrollado diversos tipos de industrias en España, siendo las principales la industria de las aguas de bebida envasadas y la balneoterápica.

La actividad económica de los establecimientos balnearios se basa fundamentalmente en el número de agüistas que visitan estos establecimientos y en algunos casos en la producción de cosméticos. Los balnearios además en muchos casos incrementan sus beneficios gracias a los hoteles y restaurantes que forman parte de sus instalaciones, aunque esta información no ha sido incluida en el presente estudio. Esta industria explota dos tipos de aguas minerales, las aguas minero-medicinales y las aguas termales.

Por otro lado la industria de las aguas de bebida envasada centra su beneficio económico en la venta de aguas minerales naturales y en menor medida de aguas de manantial y potables preparadas, estas últimas no se han considerado al no tratarse de aguas minerales.

### **La industria balneoterápica.**

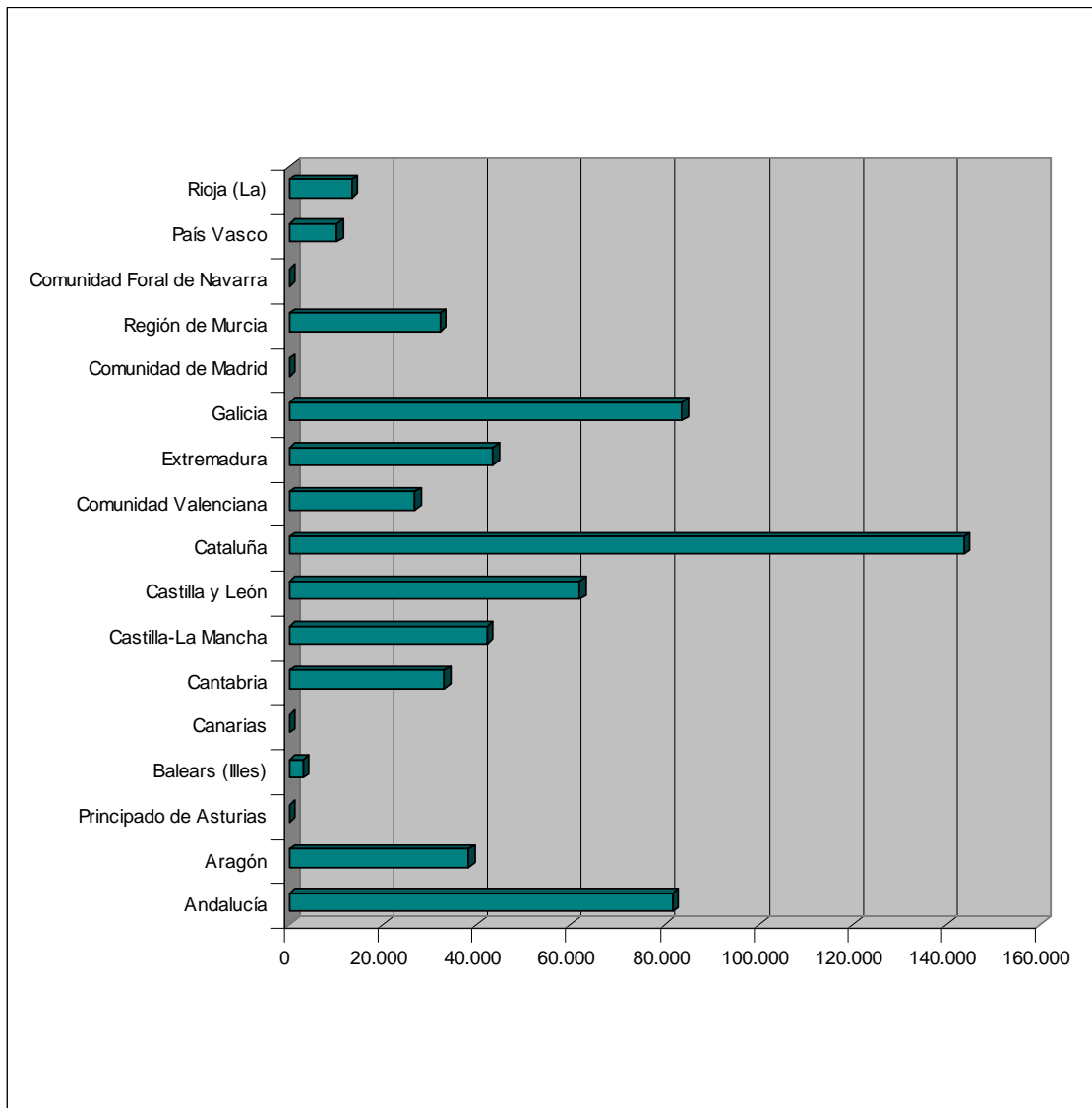
No se dispone de la información relativa al beneficio económico directo que genera la industria balneoterápica en España. En todo caso para conocer con precisión la aportación de esta industria a la economía nacional habría que valorar no sólo los tratamientos terapéuticos sino que además, como se ha mencionado anteriormente habría que incluir los costes de alojamiento y restauración, con la dificultad derivada de que algunos balnearios carecen de estas instalaciones, lo que conllevaría a no reflejar plenamente la actividad del sector.

En España existen en la actualidad 100 balnearios en activo (Tabla 1), con un total de más de 600.000 agüistas (Fig. 7). Existe una gran variación en cuanto a su distribución por comunidades autónomas, siendo Cataluña, Galicia y Andalucía las que con un 23,43 %, 13,63 % y 13,31 % respectivamente presentan las cifras más altas en cuanto a número de agüistas, como cabría esperar dado su mayor número de establecimientos. En el otro extremo se sitúan las comunidades autónomas de Madrid y Canarias, las cuales son las únicas que no disponen de ningún establecimiento balneario en activo. Por otro lado hasta diez comunidades autónomas han superado la cifra de 25.000 clientes anuales.

**Tabla 1. Balnearios por Comunidades Autónomas.**

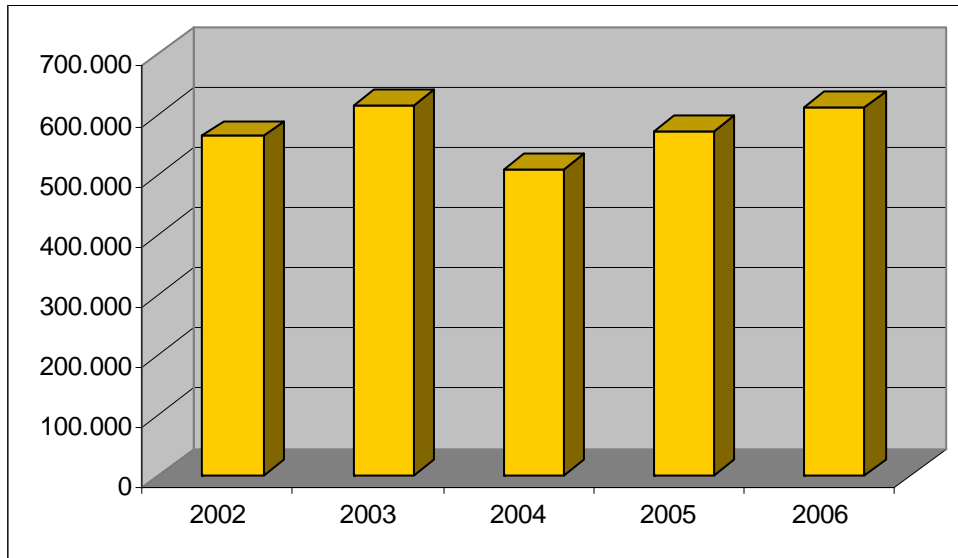
<b>COMUNIDAD AUTÓNOMA</b>	<b>BALNEARIOS</b>
Andalucía	11
Aragón	9
Asturias	1
Baleares	1
Canarias	0
Cantabria	4
Castilla La Mancha	8
Castilla León	9
Cataluña	17
Comunidad Valenciana	6
Extremadura	6
Galicia	21
Madrid	0
La Rioja	2
Murcia	2
Navarra	1
País Vasco	2
<b>Total</b>	<b>100</b>





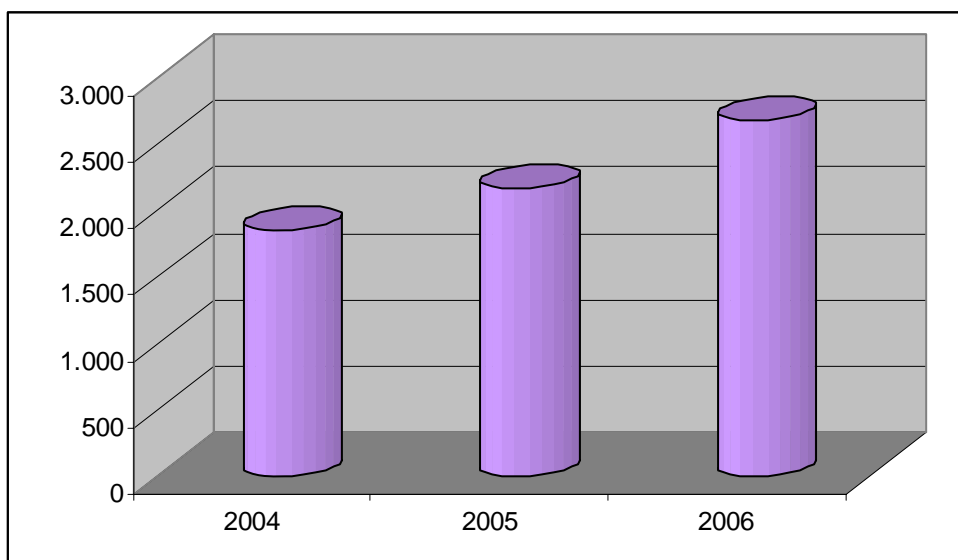
**Figura 7. Nº de agüistas por comunidades autónomas. Año 2006.**

El número de agüistas ha experimentado un ligero crecimiento en los últimos 3 años (Fig. 8), a pesar de que el crecimiento total durante el periodo 2002 – 2006 se ha visto limitado por el hecho de que algunos balnearios han cerrado sus instalaciones con el fin de ampliarlas o modernizarlas. En la actualidad existen diversos proyectos nuevos en estado muy avanzado, por lo que se espera un alto crecimiento en la cifra de agüistas a medio plazo, una vez que estos balnearios inicien su actividad.



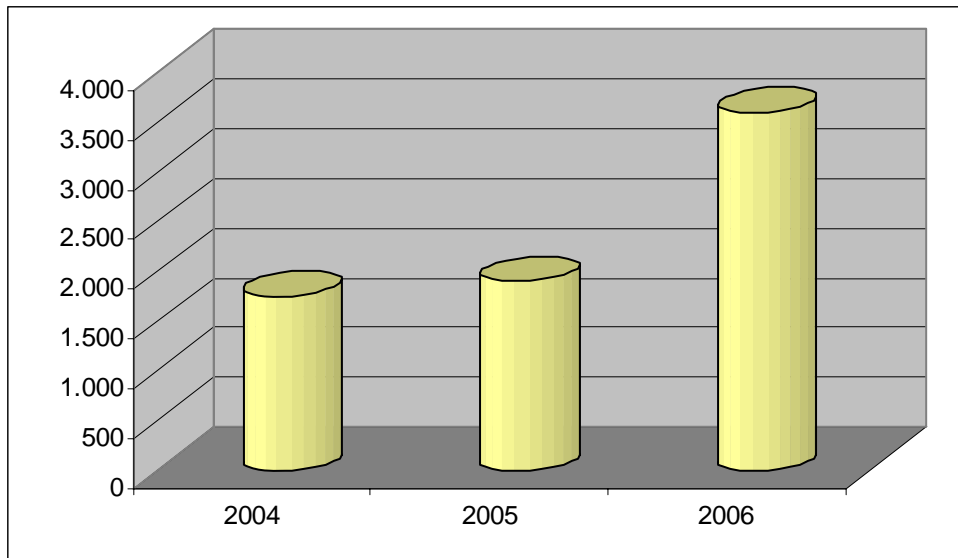
**Figura 8. Nº de agiistas en España. Años 2002 – 2006.**

El número de empleados directos se ha incrementado en un 21% anual desde 2004 (Fig. 9), lo que pone de manifiesto la considerable importancia de esta industria, ya que a la cifra citada habría que añadir el empleo indirecto de hostelería y restauración. Durante el año 2006 se han contabilizado un total de más de 2.600 empleos directos, de los cuales el 68 % corresponde a puestos de trabajo ocupados por mujeres.

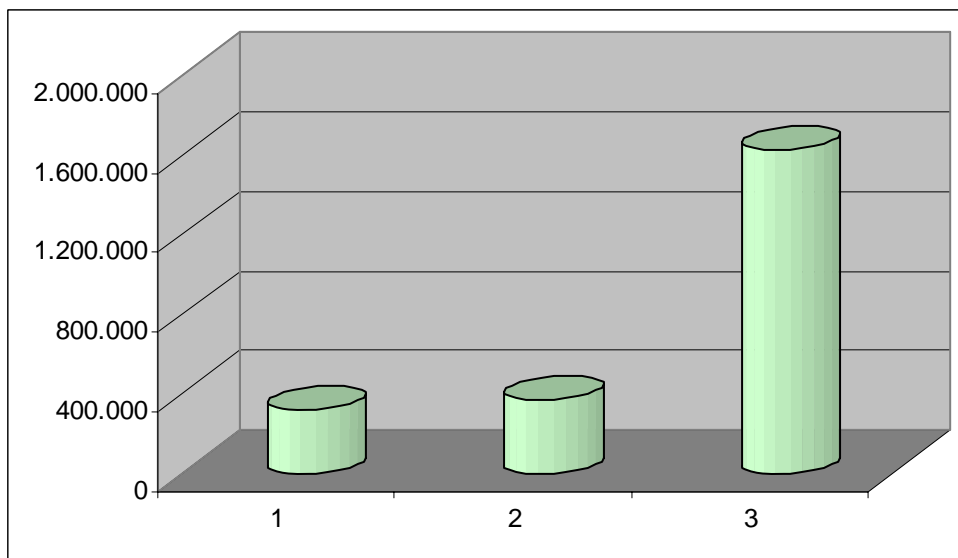


**Figura 9. Nº de empleados totales. Balnearios.**

En relación a al producción de cosméticos, se trata de una actividad económica minoritaria pero de gran potencial si tenemos en cuenta el alto crecimiento de la producción durante los años 2004, 2005 y 2006 (Fig. 10). Esto se refleja en la facturación, que ha sido cuatro veces superior en el último año.



**Figura 10. Producción anual de cosméticos (litros).**



**Figura 11. Facturación anual de cosméticos (euros).**

## La industria de las aguas de bebida envasada.

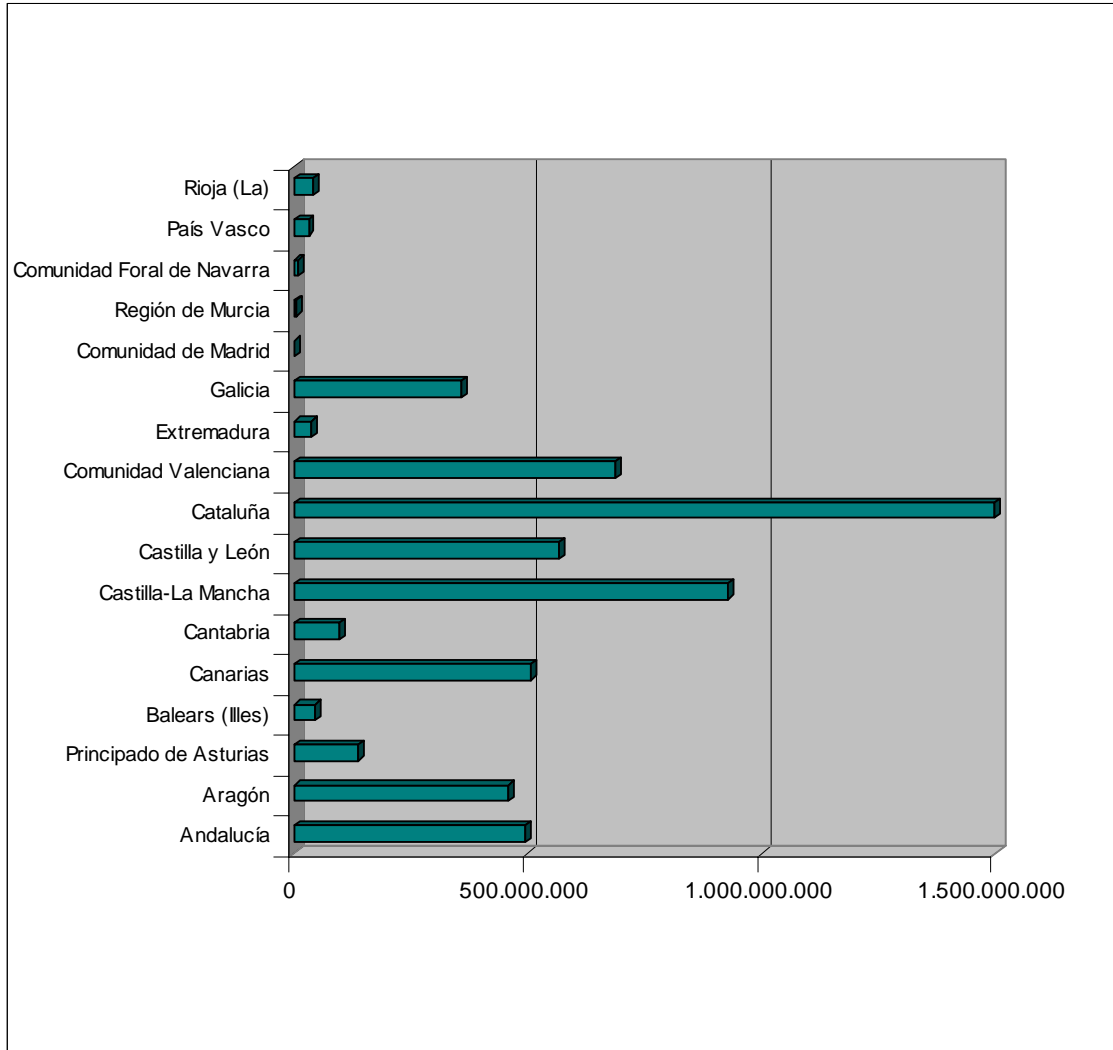
En España existen 119 plantas envasadoras en activo (Tabla 2), que al igual que sucede con los balnearios se encuentran distribuidas de modo desigual entre las comunidades autónomas. Cataluña destaca claramente sobre el resto, ya que alberga el 17,6 % de todas las plantas situadas en el territorio nacional. Por el contrario, la Comunidad de Madrid es la única que no cuenta con ninguna y Cantabria, Extremadura y Murcia sólo tienen una planta envasadora en su territorio. Se puede constatar la existencia de varios proyectos nuevos que comenzarán su actividad en los próximos años, lo que implicará un aumento tanto en el número de plantas como en el volumen de producción.

Tabla 2. Plantas de envasado por Comunidades Autónomas.

COMUNIDAD AUTÓNOMA	PLANTAS ENVASADORAS
Andalucía	9
Aragón	12
Asturias	4
Baleares	5
Canarias	12
Cantabria	1
Castilla La Mancha	11
Castilla León	15
Cataluña	21
Comunidad Valenciana	12
Extremadura	1
Galicia	9
Madrid	0
La Rioja	2
Murcia	1
Navarra	2
País Vasco	2
<b>Total</b>	<b>119</b>

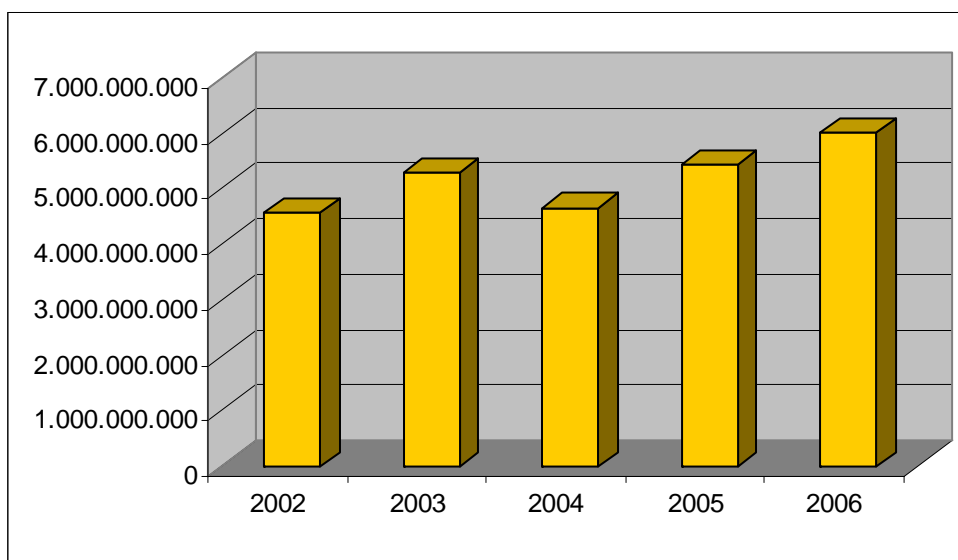


A lo largo del año 2006 la producción de agua de bebida envasada casi alcanza los seis mil millones de litros. Cataluña destaca ampliamente sobre el resto al ser responsable del 26 % del total (Fig. 12). Castilla La Mancha es la segunda comunidad autónoma en cuanto a producción con el 15,6 %, aunque ocupa un sexto lugar respecto al número de plantas envasadoras.

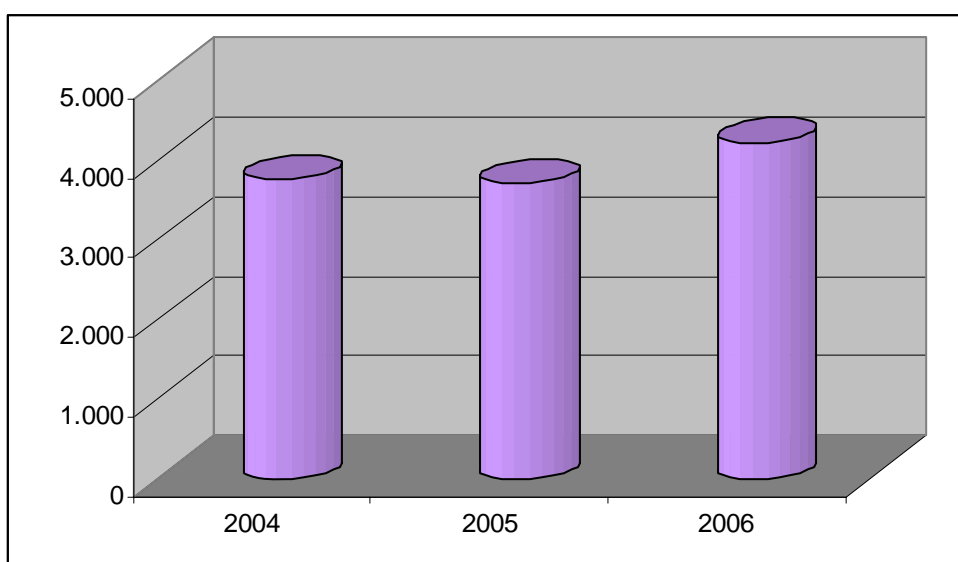


**Figura 12. Producción de agua envasada por comunidades autónomas (litros). Año 2006.**

El volumen de agua envasada ha experimentado en general un ligero crecimiento en los últimos años. Durante el quinquenio 2002 – 2006 el incremento medio anual de ha sido del 7 % (Fig. 13), lo cual ha quedado reflejado en el número de empleos directos generados para esta industria (Fig. 14), que alcanza la cifra de los 4.148 trabajadores, de los cuales 1.022 fueron mujeres, por lo que al igual que en años anteriores el empleo femenino en las plantas envasadoras se mantiene alrededor del 25 %.



**Figura 13. Producción de agua envasada en España. Años 2002 – 2006.**



**Figura 14. Nº de empleados totales. Plantas envasadoras.**

## **INCORPORACIÓN DE LA INFORMACIÓN EN LA PÁGINA WEB**

La información recopilada en relación al año 2006 ha sido cargada en la página WEB de aguas minerales (Fig. 15), la misma contiene la información más relevante y permite la visualización de la estadística de producción de aguas de bebida envasada y del número de agüistas que acuden a los balnearios, tanto en cifras absolutas como en porcentajes, además estas cifras se representan en gráficos de barras y tablas, tanto a nivel nacional (Fig. 16) como por comunidades autónomas (Fig. 17). Otra de las

funcionalidades consiste en la localización de las distintas plantas de envasado y balnearios por comunidades autónomas.

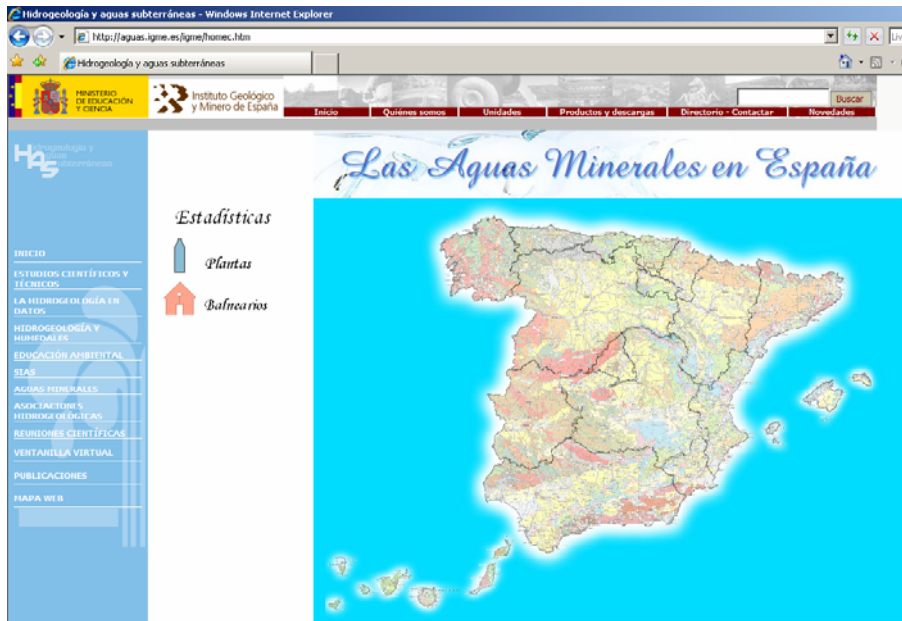


Figura 15. Página Web de Aguas Minerales. España.

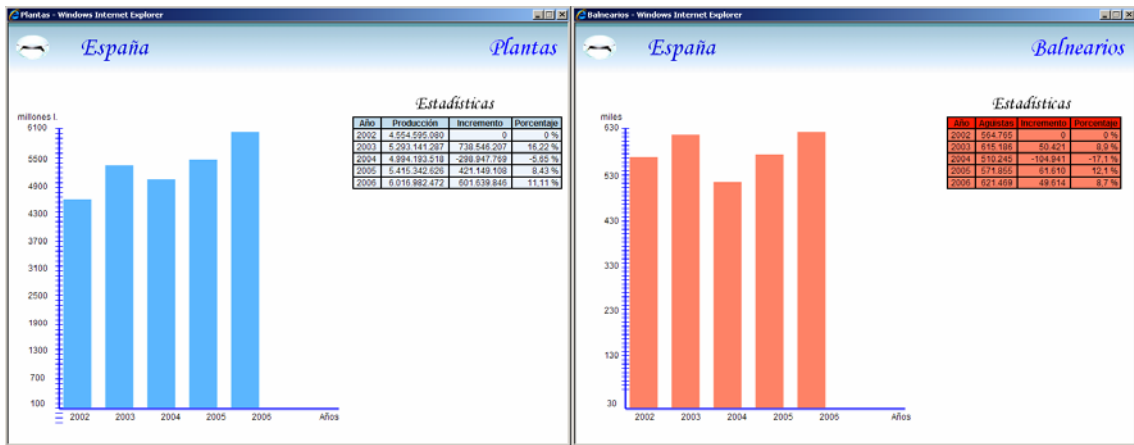


Figura 16. Estadística de plantas y balnearios. España.

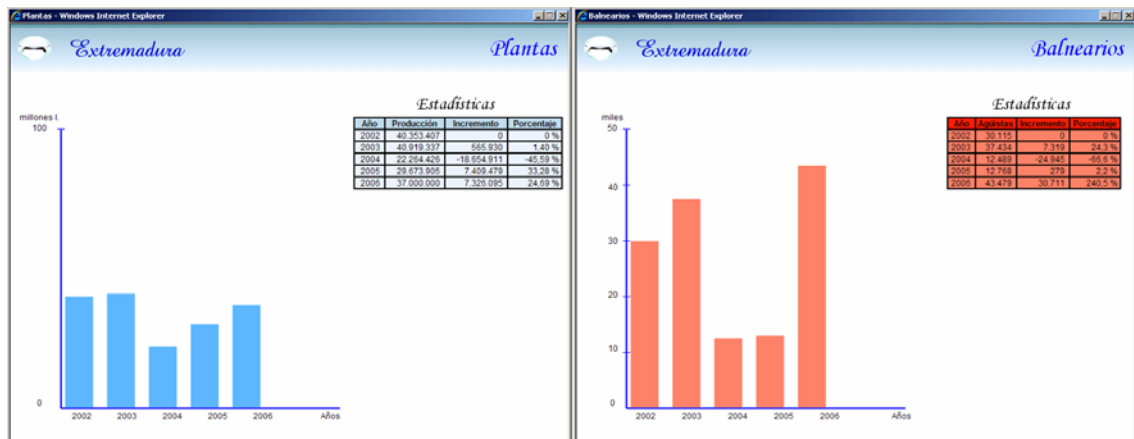


Figura 17. Estadística de plantas y balnearios. Extremadura.

**ANEXO:**

**INFORMACIÓN SOCIO-ECONÓMICA RELATIVA A  
PLANTAS ENVASADORAS Y BALNEARIOS.  
AÑO 2006.**

<b>PLANTAS ENVASADORAS</b>			
<b>Nombre comercial</b>	<b>Producción (litros)</b>	<b>Empleados: Total</b>	<b>Empleados: Mujeres</b>
Agua Binifaldo	5.031	16	3
Agua Malavella	4.200.000	15	3
Agua Mineral Natural "La Ideal II" Gasificada	46.711.825	30	0
Agua de Alzola	9.403.000	18	4
Agua de Benassal (Fuente en Segures)	8.906.865	14	1
Agua de Bronchales	7.800.000	7	2
Agua de Cortes	87.819.002	39	12
Agua de Cuevas	18.000.000	15	1
Agua de Manantial "San Antón"	20.267.100	13	0
Agua de Panticosa	4.509.897	6	0
Agua de Sierra Fría	37.000.000	24	11
Agua de Veri	110.000.000	49	24
Agua del Rosal	65.700.000	44	6
Agua Mineral Natural "San Antón II"	44.933.348	14	0
Agua Mineral Natural D. Pepe J.M.	30.113.526	30	2
Agua Mineral Natural L' Avella	0	0	0
Agua Mineral Natural Ribagorza	122.068.842	51	35
Agua Mineral-Natural Orotana	14.792.605	16	6
Aguadoy	19.157.688	21	1
Aguas Almedijar	8.000.000	7	2
Aguas de Belascoain	1.800.000	5	1
Aguas de Borines	1.500.000	9	0
Aguas de Chovar	25.065.973	15	8
Aguas de Guayadeque	1.900.000	35	10
Aguas de Mondaríz Fuente del Val S.A	90.000.000	72	37



Aguas de Solares	98.166.000	91	6
Aguas del Valle de Cardó	20.000.000	18	7
Aguas La Paz	10.105.600	10	3
Aguas Madi, S.L.	14.004.000	4	2
Aguas Roque Nublo	11.997.000	56	7
Aguas Sierra de Mijas	7.197.170	14	0
Aguas Sierra del Águila	45.000.000	22	10
Aguas Vilas del Turbón	7.558.000	13	5
Aguasana	13.641.000	19	12
Aigua de Ribes	72.300.000	72	4
Aigua de San Aniol	13.435.877	22	7
Aquadeus	49.000.000	19	7
Aquarel Los Abetos	114.173.000	195	51
Babilafuente (Planta)	800.000	4	2
Balneario y Agua de Corconte	7128302	12	2
Balneario y Aguas de Manzanera	2.300	12	2
Bastida	1.351.594	5	0
Betelu	9.000.000	8	4
Bezoya Ortigosa	77.813.899	32	10
Bezoya Trescasas	178.869.837	68	13
Bonaqua	88.000.000	43	15
Bonaqua (Aguas del Maestrazgo)	58.200.000	47	28
Bonaqua Fontoira	57.000.000	15	11
Cabreiroá	51.238.832	39	7
Caldes de Bohi	6.175.611	12	3
El Cañar	5.138.851	45	9
El Portell	11.082.000	3	1
Font Agudes del Montseny	28.600.000	43	8
Font Bona	19.526.603	21	4
Font De L'Om	14.946.000	11	6
Font del Pi	0	0	0
Font del Pla Nova	27.765.000	25	5
Font del Regas	87.872.000	27	12
Font Major	9.956.013	11	0
Font Selva	49.016.000	37	7

Font Sorda-Son Coco	16.000.000	23	16
Font Vella Sigüenza	197.749.085	73	16
Fontdalt	17.598.000	9	0
Fontdor	96.000.000	83	11
Fontecabras	60.000.000	38	25
Fontecelta	88.267.939	61	15
Fontedoso	27.000.000	21	9
Fonteforte	4.808.269	*	*
Fonteide	70.659.272	69	15
Fontenova	1.800.000	15	4
Fonter	22.127.786	23	0
Fontjaraba	25.000.000	12	3
Font-Teix, S.A.	17.522.000	29	6
Fontvella Manantial Sacalm	653.246.262	168	7
Fonxesta	7.174.000	5	0
Fuencisla	36.760.000	16	3
Fuensanta	79.558.000	112	12
Fuente Alta	127.020.000	38	5
Fuente del Marquesado	15.339.836	87	32
Fuente Frank	300.000.000	121	44
Fuente Liviana	14.1561.000	87	32
Fuente Niguada	24.000.000	75	18
Fuente Pinar	1.100.000	34	9
Fuente Primavera	478.177.000	182	42
Fuente Umbría	24.000.000	69	10
Fuentedueñas	6.456.000	8	4
Fuenteror	106.628.474	96	11
Fuentevera	27.400.000	44	6
Galea	37.574.000	44	10
Imperial	505.000	9	1
Insalus	22.000.000	31	3
Lanjarón Manantial Salud	378.711.636	121	15
Les Creus	4.207.000	8	1
Los Barrancos	78.876.406	36	19
Lunares	13.716.630	45	9

Manantial de Peñaclara	1.935.3000	42	20
Monte Pinos	80.000.000	49	11
San Millán (Antes Los Tilos)	23.857.000	42	20
San Narciso	4.150.000	9	1
San Vicente	1.279.624	*	*
San Xines	3.794.420	13	3
Sierra Cazorla	44.239.000	34	9
Sierra de Segura	19.300.000	34	9
Sierras de Jaén	26.617.973	32	10
Siete Aguas	841.485	1	1
Sousas	48.582.845	51	12
Toscal Agua de Manantial	29.000.000	37	5
Valtorre	100.000.000	45	6
Vichy Catalan	40.000.000	124	26
Viladrau	318.482.000	171	51

<b>BALNEARIOS</b>			
<b>Nombre comercial</b>	<b>Nº de agüistas</b>	<b>Empleados: Total</b>	<b>Empleados: Mujeres</b>
Balneari Codina (Tona)	1.000	13	13
Balneari Prats	7.500	40	27
Balneari Titus	1.820	19	14
Balneario Alhama de Granada (Baños Nuevos)	892	17	10
Balneario Alhama de Granada (Baños Viejos)	8.680	65	35
Balneario Alicún de las Torres	2.350	6	3
Balneario Baños de Benasque	1.320	22	17
Balneario Caldas de Luna	11.557	18	12
Balneario Caldes de Bohi	1.804	38	26
Balneario de Alange	4.096	39	30
Balneario de Alceda	2.523	12	11
Balneario de Archena	25.342	46	33
Balneario de Arnedillo	13.250	38	28
Balneario de Arnoia	9.776	23	16
Balneario de Baños de Montemayor	11.131	26	20

Balneario de Benito	15.000	35	0
Balneario de Carballo	2.969	11	10
Balneario de Carlos III (Trillo)	7.150	20	14
Balneario de Cervantes	9.046	63	52
Balneario de Chiclana (Fuenteamarga)	2.000	6	0
Balneario de Chulilla	7.500	70	50
Balneario de Cuntis	1.009	77	61
Balneario de Fuencaliente	500	7	5
Balneario de Graena	3.592	2	1
Balneario de la Alameda	2.555	27	23
Balneario de la Esperanza	2.300	25	17
Balneario de Laias	8.752	27	22
Balneario de Lanjarón	15.000	75	53
Balneario de Leana	6.800	86	51
Balneario de Ledesma	12.038	136	100
Balneario de Liérganes	10.510	106	77
Balneario de Lugo	3.878	12	12
Balneario de Mondaríz	20.204	51	47
Balneario de Retortillo	5.114	51	37
Balneario de San Andrés	35.528	44	36
Balneario de San Gregorio (BROZAS)	2.500	22	18
Balneario de Sierra Alhamilla	6.000	9	7
Balneario de Tolox	2.974	0	0
Balneario de Valdelateja	1.705	22	17
Balneario de Valfogona de Riucorb	3.500	10	7
Balneario de Verche	2.100	4	1
Balneario Forn	0	0	0
Balneario Hervidero de Cofrentes	12.603	38	31
Balneario Hotel Acuña	1.604	20	16
Balneario Hotel Davila las Burgas	1.200	9	9
Balneario La Virgen	*	45	23
Balneario Las Caldas de Besaya	4.325	9	5
Balneario Palacio de Las Salinas	15.341	39	29
Balneario San Juan de la Font Santa	3.000	7	6
Balneario San Nicolás	4.647	10	8



Balneario Sicilia	12.832	127	72
Balneario Thermas de Carratraca (Villa Padierna)	0	0	0
Balneario Vilas del Turbón	4.452	*	*
Balneario y Agua de Corconte	4.300	27	24
Balneario y Aguas de Manzanera	1.600	*	*
Balneario y Gran Hotel de Puente Viesgo	15.727	40	31
Balneario El Raposo	3.800	13	12
Balneario Termas Pallarés	9.500	66	36
Baños de Brea	1.900	23	19
Baños de la Concepción	8.187	10	8
Baños de Molgas	3.057	20	18
Baños de Serón	5.025	43	29
Baños de Valdefernando	17.577	7	5
Baños de Villavieja	2.124	22	19
Caldas de Partovia	2.000	1	1
Caldelas de Tuy	1.614	19	15
Coma-Ruga de Vendrell	3.122	65	41
Fundación Balneario de Cortegada	0	0	0
Gran Balneario do Carballiño	3.479	11	10
Hotel Balneario Broquetas	3.483	7	4
Hotel Balneario Cestona	9.480	80	62
Hotel Balneario de Compostela	6.327	11	11
Hotel Balneario Valle del Jerte	4.375	10	7
Hotel Balneario Villa de Olmedo S.A.	19.800	10	9
Hotel Hesperia Balneario de Guitiriz	5.500	24	18
Hotel Vila de Caldes	1.105	7	4
Hotel-Balneario Lobios	10.378	68	50
Paracuellos Jiloca	3.500	14	14
Termas de Molinar (Bal. De Carranza)	800	6	5
Termas Orión	6.086	36	24
Termas Victoria	31.785	36	24
Termes La Garriga	11.160	12	11
Termes Montbrió	50.909	136	80
Vichy Catalan	20.500	124	26

(\*) Información no disponible.